



Aide suisse
à la montagne

Nous vous souhaitons la bienvenue!

Conférence de presse | Lausanne | 26 janvier 2023



Aide suisse
à la montagne

Décisions entrepreneuriales dans l'agriculture





- **Willy Gehriger**

Président du conseil de fondation de l'Aide suisse à la montagne: aide à l'autonomie dans les régions de montagne et brève rétrospective de l'année 2022

- **Ivo Torelli**

Responsable Fundraising et Communication. Régions de montagne et décisions entrepreneuriales dans l'agriculture : les agricultrices et les agriculteurs de montagne sont de véritables entrepreneurs



- **Grégoire Martin**
Vice-Président L'Etivaz: histoire d'une success story nationale
- **Jean-Luc Bonjour, Aurèle Chiffelle**
Associés fondateurs TeamEnergie SA, Lignièrès/NE. Des bouses de vaches et des crottins de chevaux qui produisent de l'électricité : comment ça marche?
- **Jean-Marc Pittet**
Fondateur, Société de conditionnement des céréales, Villarlod/FR: Diversification et développement d'un nouveau marché de niche



- **Dominique Barjolle Musard**

Faculté des géosciences et de l'environnement UNIL,
responsable de recherche. Le point de vue de l'experte : « Les défis auxquels sont confrontés les économies agricoles montagnardes et leur capacité à saisir des opportunités et à capter l'attrait de leurs espaces de qualité exceptionnelle pour innover »

- **Ivo Torelli**

Responsable Fundraising et Communication: présentation de la campagne nationale de récolte de dons 2023

Aide suisse à la montagne

Willy Gehriger

Président du Conseil de fondation



Aide à l'autonomie dans les régions de montagne – depuis 1943



- L'objectif de l'Aide suisse à la montagne: des régions de montagne vivantes et dynamiques
- Seul un environnement social et économique intact empêche l'exode de la population des régions de montagne.
- Il est fondamental de maintenir ou de créer des emplois afin que la population des régions de montagne puisse générer des revenus suffisants.

Aide à l'autonomie dans les régions de montagne – depuis 1943



- Les régions de montagne sont défavorisées à plus d'un titre, par exemple pour les coûts de production.
- Il est difficile de générer suffisamment de capital propre pour réaliser des investissements d'avenir.
- C'est là qu'intervient l'«aide à l'autonomie» de l'Aide suisse à la montagne. Elle effectue des financements résiduels sous forme de montants à fonds perdus.

Les expertes et experts bénévoles de l'Aide suisse à la montagne



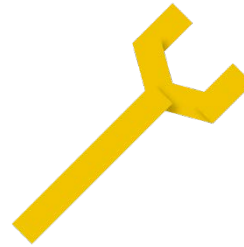
Nos huit secteurs d'intervention



Agriculture



Tourisme



Commerce



Forêt et bois



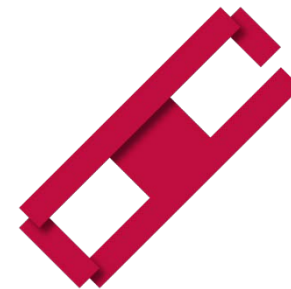
Énergie



Formation



Santé



Aide d'urgence

L'Aide suisse à la montagne en 2022



- En 2022, l'Aide suisse à la montagne a soutenu 474 projets pour un montant de 24,5 millions de francs.
- En raison de divers facteurs externes (incertitudes élevées, renchérissement marqué de la construction, manque de personnel qualifié), nous constatons une certaine retenue liée aux demandes de soutien aux projets.
- Près de 59 000 donatrices et donateurs ont soutenu l'Aide suisse à la montagne; les dons et donations ont atteint un montant de 38 millions de francs en 2022.
- Les recettes de dons ont été légèrement supérieures à celles de l'année précédente, tandis que les recettes de successions et de legs, par nature volatiles, ont été exceptionnellement élevées.

Les agricultrices et les agriculteurs de montagne sont de véritables entrepreneurs

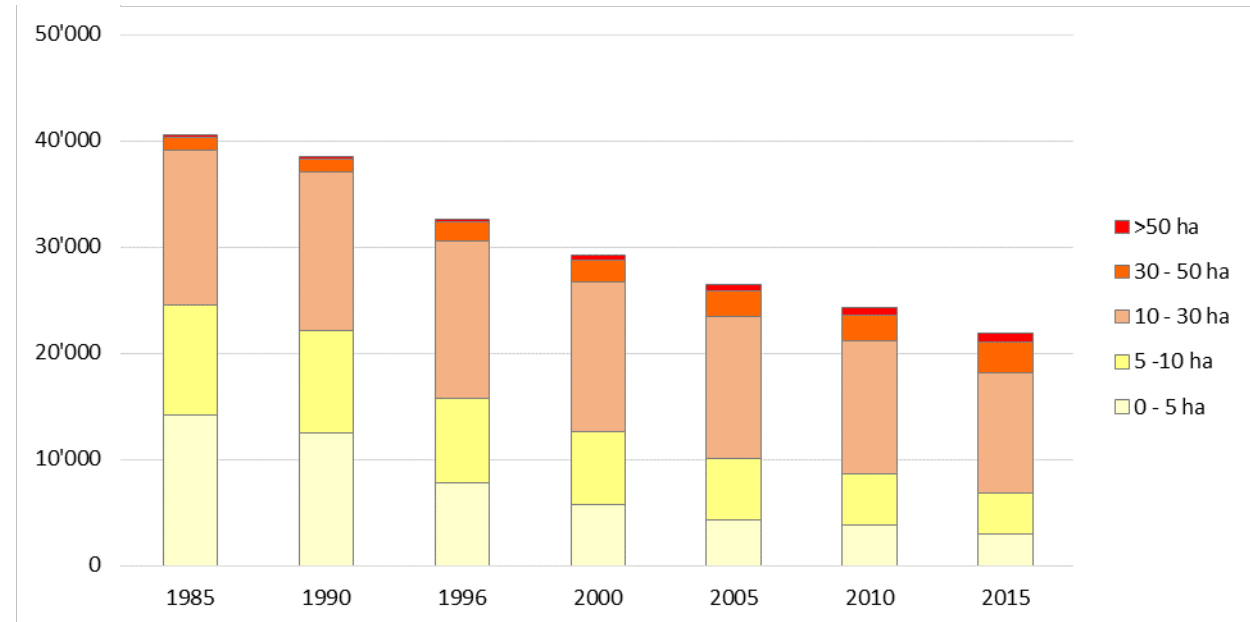
Ivo Torelli
Responsable Fundraising et Communication



Les exploitations des régions de montagne sont de moins en moins nombreuses et de plus en plus grandes



- Le nombre d'exploitations dans les régions de montagne a été divisé par deux entre 1985 et 2015
- Le nombre d'exploitations de taille moyenne reste constant ; les grandes augmentent, les petites diminuent



Nombre et taille des exploitations agricoles dans les régions de montagne entre 1985 et 2015. Durant cette période, le nombre d'exploitations a diminué de moitié.

(Source : Enquête structurelle agricole)

Source: <https://agrarpolitik-blog.com/2017/06/09/strukturwandel-im-berggebiet-aus-einer-wirtschaftsliberalen-perspektive/> (Auteur: Robert Huber, ETH)

L'agriculture en général se spécialise et se diversifie pour rester compétitive sur le marché

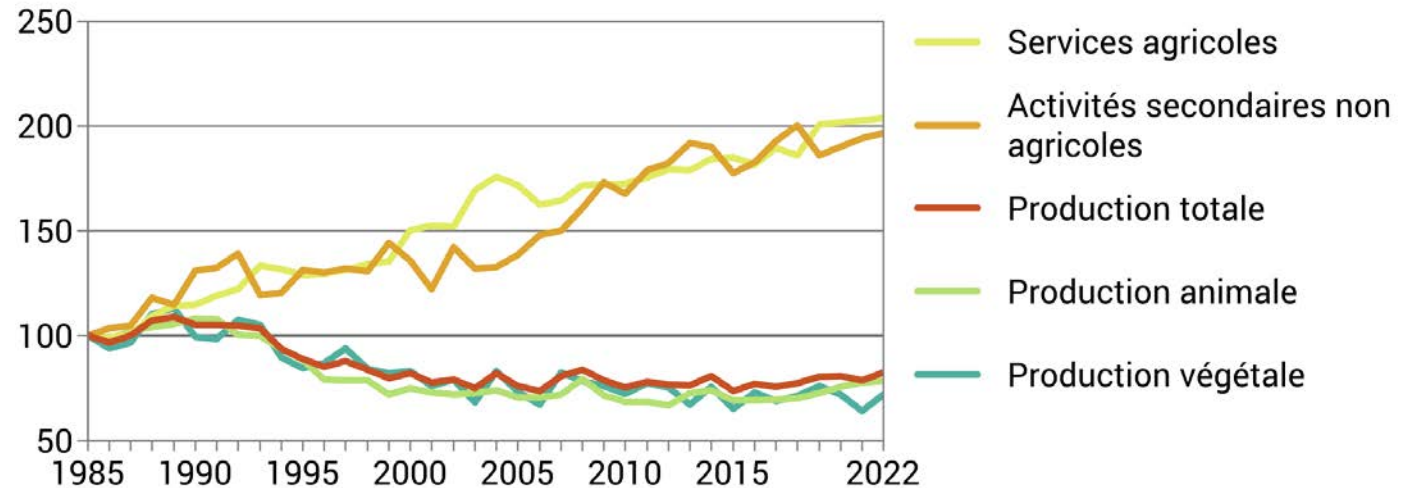


- **Spécialisation doublée**, en particulier dans les «services agricoles»
- **Diversification doublée**, en particulier pour les activités secondaires non agricoles

Production de l'agriculture, 1985-2022

Aux prix de base courants

Indice 1985 = 100



La production aux prix de base comprend les subventions sur produits moins les impôts sur produits

2020: semi-définitif, 2021: provisoire, 2022: estimation

Source: OFS – Comptes économiques de l'agriculture

© OFS 2022

Source: Comptes économiques de l'agriculture | Office fédéral de la statistique (admin.ch)

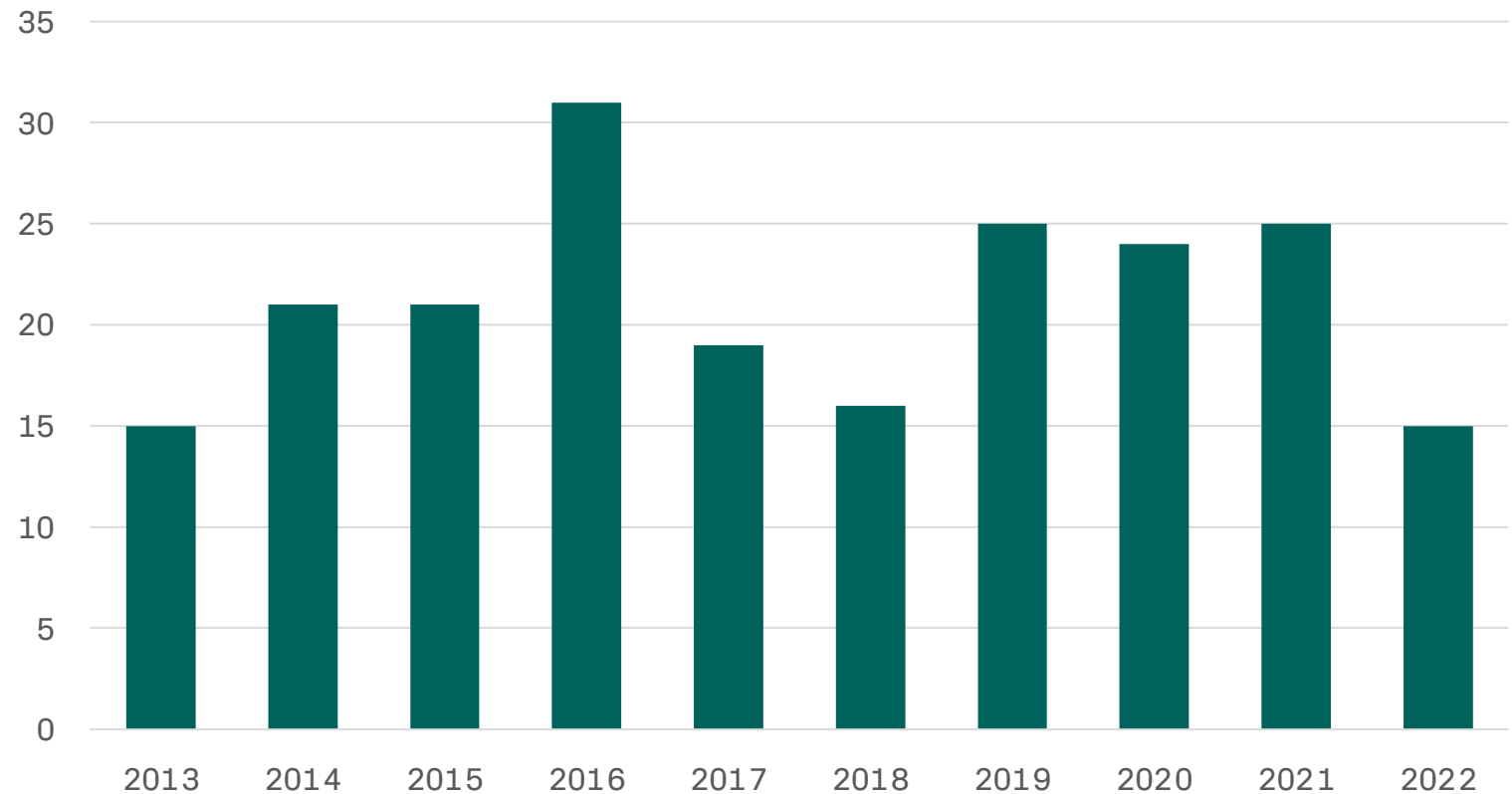
Les tendances se reflètent dans l'activité de soutien de l'Aide suisse à la montagne



Projets dans le domaine de la spécialisation et de la diversification au cours des 10 dernières années (2013-2022) :

- 212 projets, soutenus pour un montant total de 10,4 millions de francs.

Nombre de projets soutenus dans la spécialisation et la diversification



Source: Aide suisse à la montagne



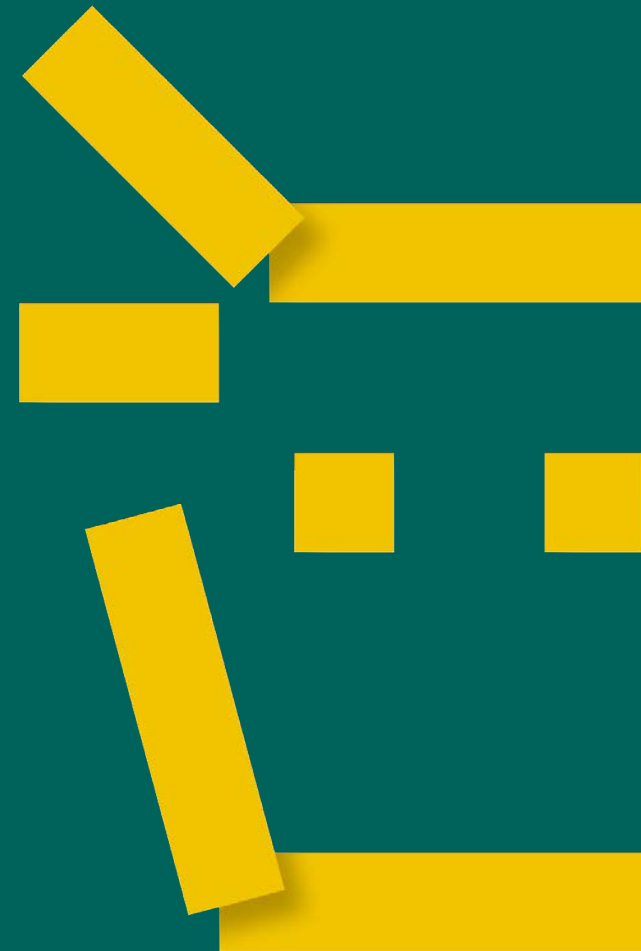
Soutien total de l'Aide suisse à la montagne dans l'agriculture de montagne sur 10 ans, y compris la transformation (fromagerie, boucherie, etc.)

Montants accordés au cours des 10 dernières années :

- 187,1 millions au total pour les exploitations de montagne et d'alpage (y compris la diversification et la spécialisation)
- 18,6 millions aux fromageries de montagne et autres entreprises de transformation

Développement d'un nouveau nouveau business modèle et d'un marché de niche à l'échelle internationale: histoire d'une success story nationale

Grégoire Martin
Vice-Président, L'Etivaz, VD





Présentation L'Etivaz AOP

Conférence de presse 2023 – Aide suisse à la montagne

26 janvier 2023

Dates & chiffres clés



1932 → Création de la Coopérative des Producteurs de fromages d'Alpages L'Etivaz, 30 membres

1934 → 1^{ère} cave d'affinage, capacité 3'200 meules

1974-1986
2005-2012 → 4 étapes d'agrandissement. Capacité à ce jour : **30'000 meules**

1999 → Obtention de l'AOC

2010 → AOC – AOP

2012 → Rénovation, stockage de **30'000 meules**.
Grenier à rebibes **5'000 meules**

~70 familles de producteurs



9 producteurs Bio, production de 60 tonnes



Organisation de la Coopérative



Coopérative : 68
membres



Comité : 7 membres



Commission Gestion



Commission Qualité



Commission Stratégie



18 collaborateurs



Maison de L'Etivaz :
Ouvert 7/7



Chiffre d'affaire
annuel
8 millions



Prix du lait valorisé
CHF

Cahier des charges – Atouts santé



Période de fabrication
10 mai – 10 octobre



Alimentation du bétail
Herbages naturels de
l'alpage



Pas de transport ni de
mélange de lait



Fabrication dans un
chaudron en cuivre sur
feu de bois



Affinage minimum 135
jours à L'Etivaz



1000-2000m d'altitude

Les atouts santé



Sans gluten



Sans lactose



Riche en omega 3



Cahier des charges

Cahier des charges – Zone géographique






- ✓ Alpes & Préalpes vaudoises
- ✓ 130 chalets entre 1'000 et 2'000m



Appellation d'origine protégée



-  **1997** - dépôt de la demande d'enregistrement en tant qu'AOC
-  **24 septembre 1999** - obtention du certificat pour l'enregistrement de la marque «L'Etivaz» comme 1^{ère} AOC alimentaire (autre que du vin) en Suisse.
-  **En 2010**, l'AOC devient AOP (Appellation d'Origine Protégée) pour répondre aux normes européennes liées à l'exportation

Critères de qualité



Critères de taxation (max 20pts)

- Ouverture – 4pts
- Pâte – 6points
- Goût et arôme – 6pts
- Extérieur, forme et propriétés de conservation – 4pts

Etiquetage et certification

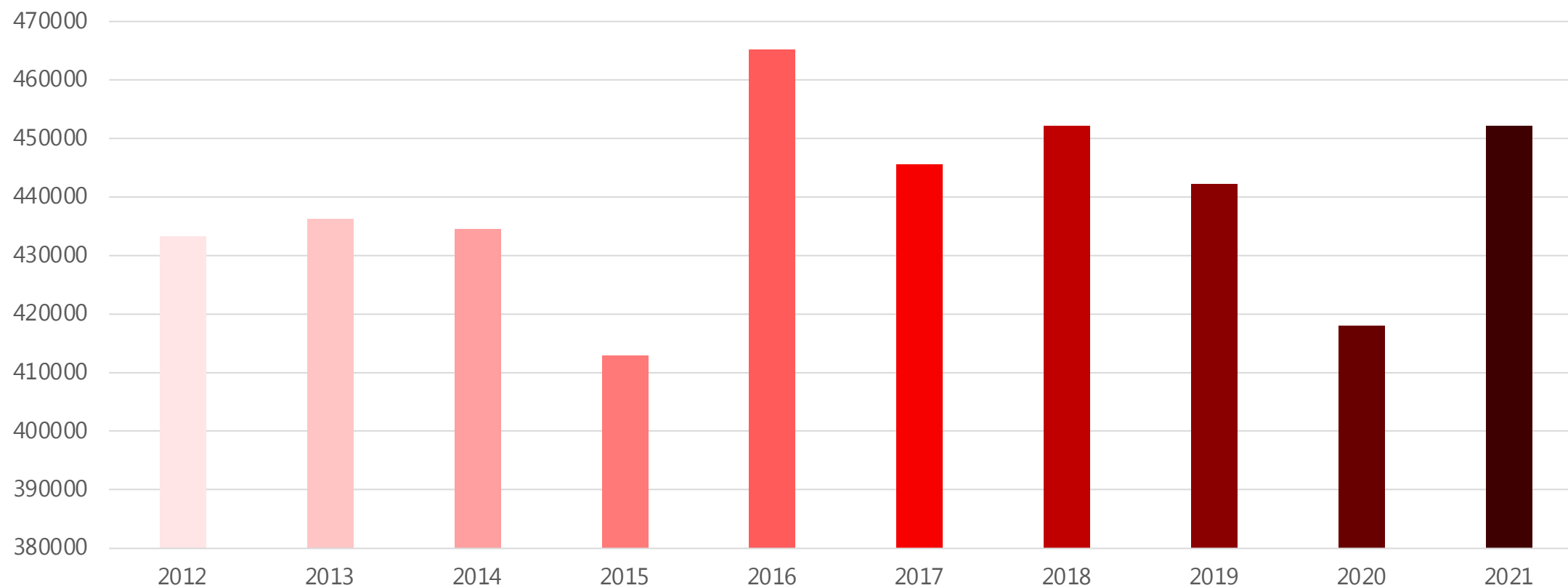
- Chaque pièce libérée à la vente est obligatoirement munie d'une étiquette en papier alimentaire
- Chaque meule est munie d'une marque de caséine numérotée délivrée par la coopérative
- Les initiales du producteur et le numéro du fromage figurent obligatoirement sur chaque meule fabriquée



Production



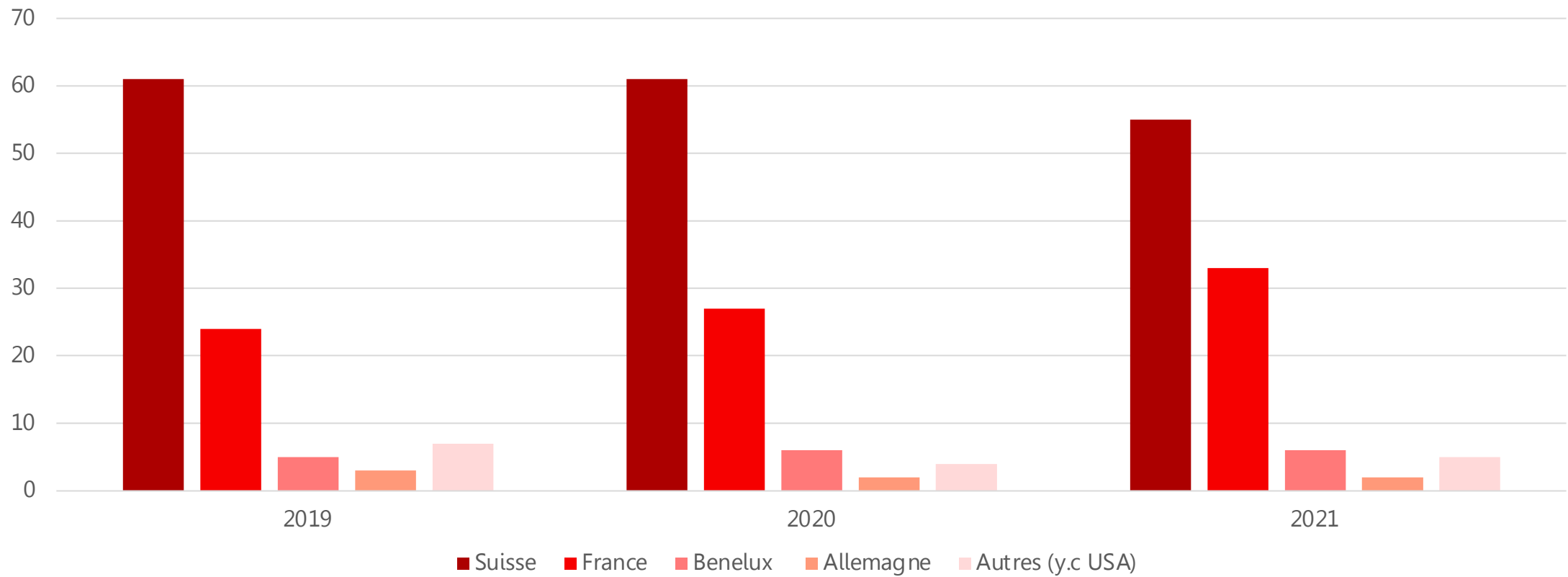
Evolution de la production en kg



Commercialisation



Pourcentage part de marché





Des bouses de vaches et des crottins de chevaux qui produisent de l'électricité: comment ça marche?

Jean-Luc Bonjour et Aurèle Chiffelle,
Associés fondateurs, TeamEnergie,
Lignièrès, NE





TEAM
ENERGIE S.A

Centrale de méthanisation TeamEnergie SA - Lignières

- Qui sommes-nous ?
- Projet «centrale de méthanisation agricole»
- Réalisation
- **Comment ça marche?**
- Quelles en sont les plus-values ?
- Développement futur

Qui sommes-nous?



Bonjour Jean-Luc



Chiffelle Aurèle

- ❖ 1994 Association agricole Chiffelle Bonjour
- ❖ 2007 Constitution TeamAgri SA
- ❖ 2014 Collaboration avec Maxime Bonjour
- ❖ 2020 Constitution TeamEnergie SA

Projet

«Centrale de méthanisation agricole»

- ❑ Idée novatrice de Maxime Bonjour
- ❑ Soutien financier de l'Aide suisse à la montagne pour la création de la société TeamEnergie SA
- ❑ Construction sur terrain agricole avec un droit de superficie
- ❑ Coût total du projet d'envergure

Réalisation

«Centrale de méthanisation agricole»

- ❑ 2014 : Inscription au programme RPC (rétribution au prix coûtant)
- ❑ 2016 : Etude du dimensionnement de la Centrale
- ❑ 2019 : Réponse positive pour l'obtention de la RPC
- ❑ 2020 : Constitution de la société TeamEnergie SA - mai 2020
- ❑ 2020 : Début des travaux - mai 2020
- ❑ 2021 : Mise en marche du moteur - 06 décembre 2021

La centrale en quelques chiffres

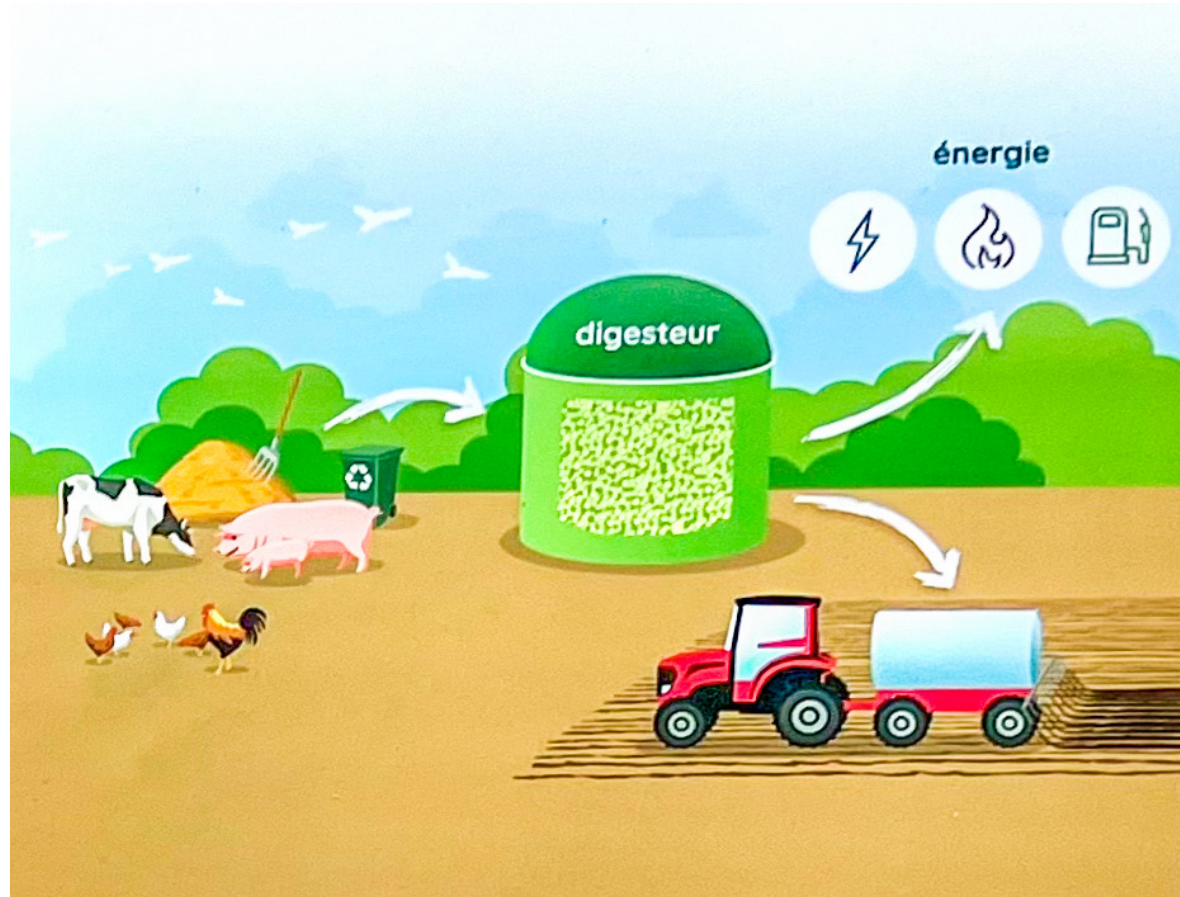
- Approvisionnement:
 - 5 fermes avoisinantes reliées directement par pipeline
 - 8 fermes et 6 centres équestres fournisseurs - transport par routes
- Transformation annuelle d'engrais de ferme :
 - 23'000 t fumier et lisier
 - 4'000 t autres résidus organiques
- Production annuelle d'électricité :
 - 3'350'000 kwh

Des bouses de vaches et des crottins de
chevaux pour produire de l'énergie :
comment ça marche ?

Valorisation des résidus organiques



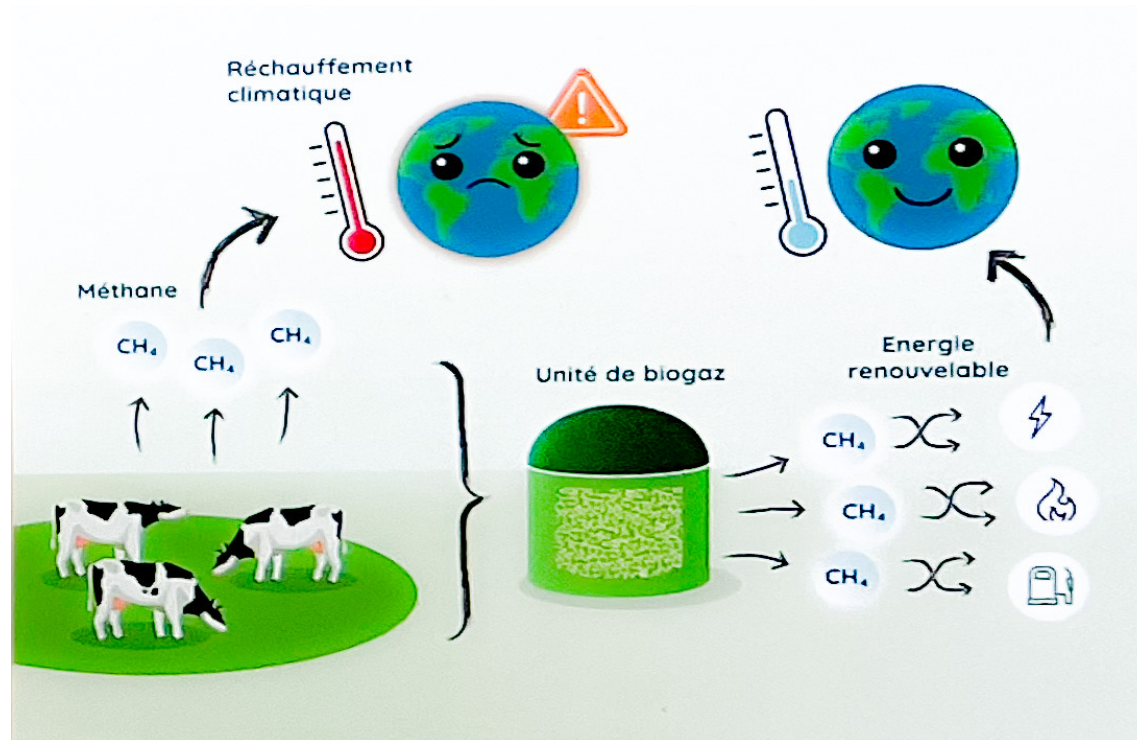
L'installation de biogaz agricole



Engrais naturel

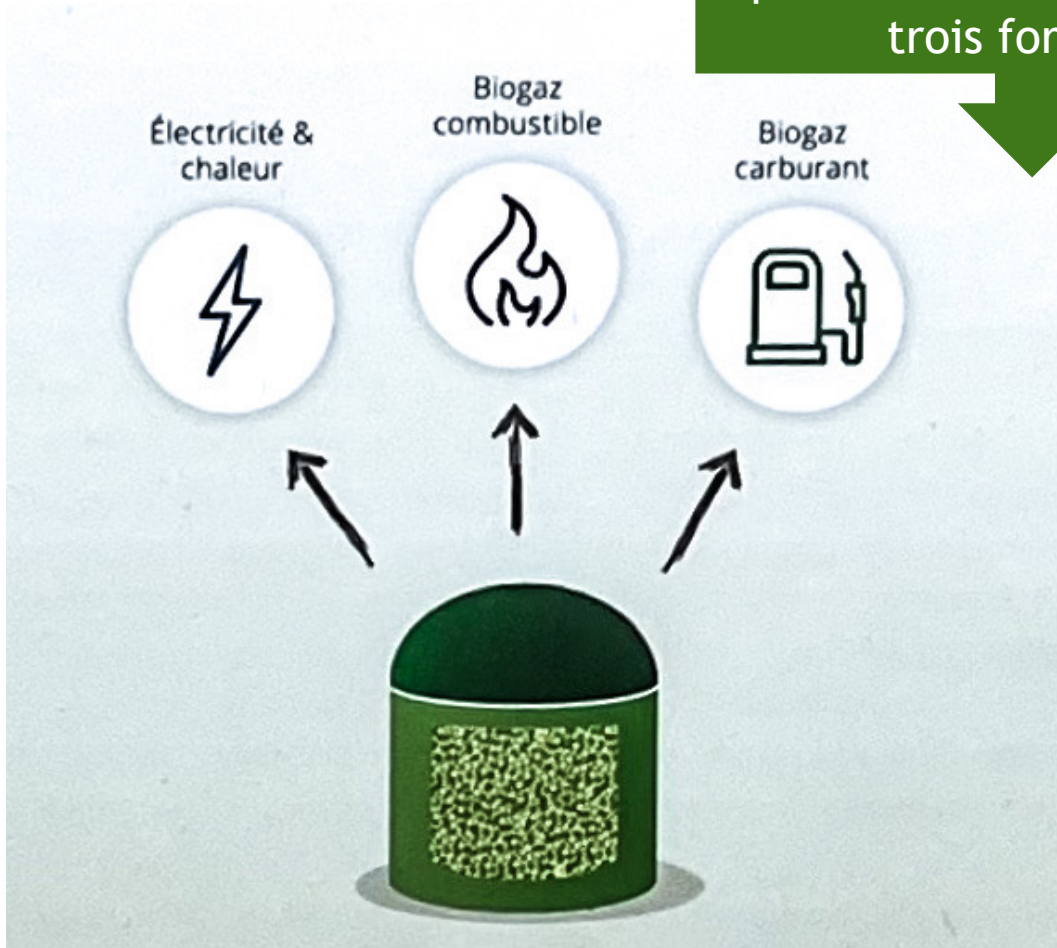


Protection du climat



Production d'énergie

Le biogaz permet de produire de l'énergie sous trois formes :





Quelles en sont les plus-values?

- Production d'énergies renouvelables
- Protection du climat
- Diminution d'utilisation d'engrais minéraux

Développement futur

Valorisation de la chaleur



Séchage de plaquettes de bois

Merci de votre attention !



Les cultures de céréales et de légumineuses reviennent au goût du jour

Jean-Marc Pittet

Fondateur, Société de conditionnement des récoltes de céréales, Villarlod, FR

Société
de conditionnement des récoltes
de céréales et d'autres
cultures, Villarlod, FR

Membres

Jean-Marc Pittet à Villarlod, porteur du projet

Josquin Pasquier à Hauteville, associé

Bertrand Perritaz à Villarlod, associé

Jérémie Delabays à Sommentier, associé

Société de conditionnement des récoltes

Introduction

- Afin de récolter et de valoriser des produits à base de céréales et de légumineuses bio, Jean-Marc Pittet s'est associé avec 3 autres agriculteurs de la région pour la création d'une société de conditionnement des récoltes des céréales et d'autres cultures
- Création de synergies pour avancer et progresser. Un projet collectif qui permet la répartition des coûts ainsi que le partage et les échanges de compétences

Société de conditionnement des récoltes

- Circuit court: de la culture, à la récolte, au conditionnement, jusqu'à la commercialisation et à la vente directe
- Chaque producteur qui fait appel aux services de la société pour le conditionnement des récoltes a développé son propre concept de commercialisation de ses produits

www.domainedecrevy.ch

www.fermedelatourbière.ch

www.dugrainamoudre.ch

<https://notrepanierbio.ch/producteurs/pains-depi>

Société de conditionnement des récoltes

- Développement de nouvelles cultures: la caméline en 2011, puis de la moutarde jaune et moutarde noire, quinoa, sarrasin, millet, chanvre, orge brassicole, avoine nue, pavot, maïs divers pour popcorn ou polenta, lentilles vertes et noires, pois chiches, lupin, etc..
- Remise au goût du jour de céréales anciennes, telles que l'épeautre, l'engrain, l'amidonniér et des blés anciens de variété locale, tels que le "Rouge de Gruyère", "blé du Jorat" "Vanil noir", etc...

Société de conditionnement des récoltes

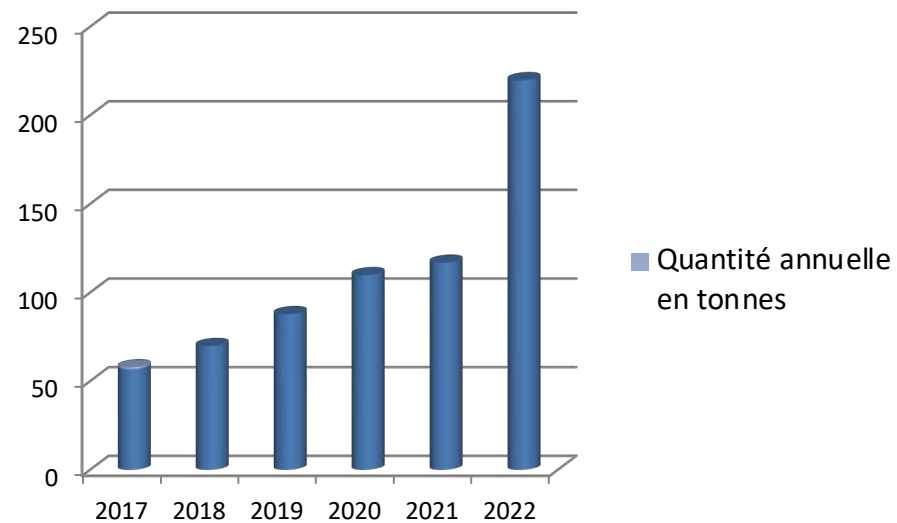
- Les céréales anciennes tels que épeautre, amidonnier et engrain nécessitent un décorticage avant mouture. Une décortiqueuse a été acquise pour compléter les équipements !
- Avec le développement de nouvelles habitudes alimentaires, ce projet s'inscrit résolument dans l'innovation et l'actualité.

Société de conditionnement des récoltes



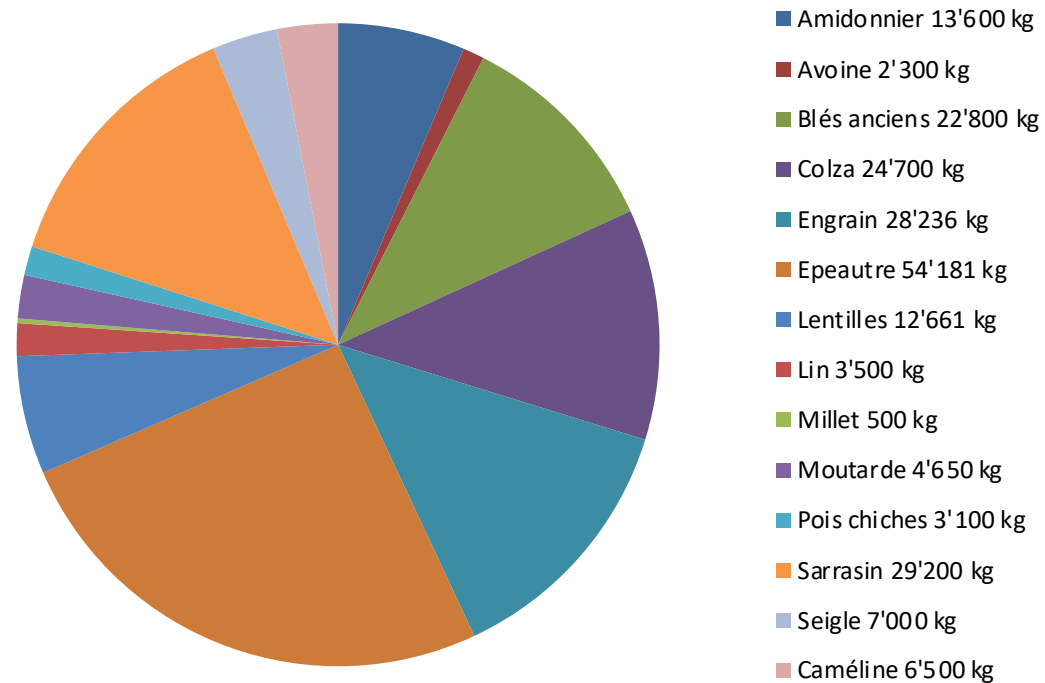
Société de conditionnement des récoltes

- Evolution des quantités réceptionnées



Société de conditionnement des récoltes

- Répartition des types de marchandise réceptionnée pour l'année 2022



Développement de collaboration avec 4 paysans boulangers

- Ferme de la Tourbière à Sommentier, Famille Delabays
- Domaine de Crévy à Attalens, famille Savoy
- Du Grain à moudre à Gletterens, famille Progin
- Pain d'Epis, Sylvain Coquoz à Sédeilles

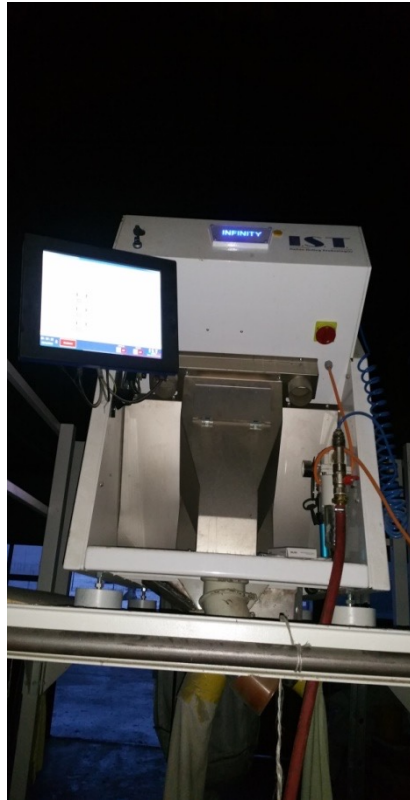
Famille Savoy, Domaine de Crévy, à Attalens



Pain d'Epis, Sylvain Coquoz à Sédeilles



En 2017, notre équipement a été complété par un trieur photométrique



En 2019, démolition de l'ancien rural et construction nouveau bâtiment

**Partie restante, ancien hangar construit en
1999**



**Capacité de stockage 100 to de céréales en
lots séparés**



Conclusions

- Exploitation 100 % Co2 neutre par la pose de plus de 700 m2 de panneaux photovoltaïques
- Une demande croissante de la part des agriculteurs qui développent des circuits courts
- La valeur ajoutée reste dans les fermes
- Importance pour chaque paysan de valoriser ses propres cultures
- Une activité complémentaire de plus en plus importante sur notre ferme formatrice avec un apprenti et prochainement un employé à plein temps

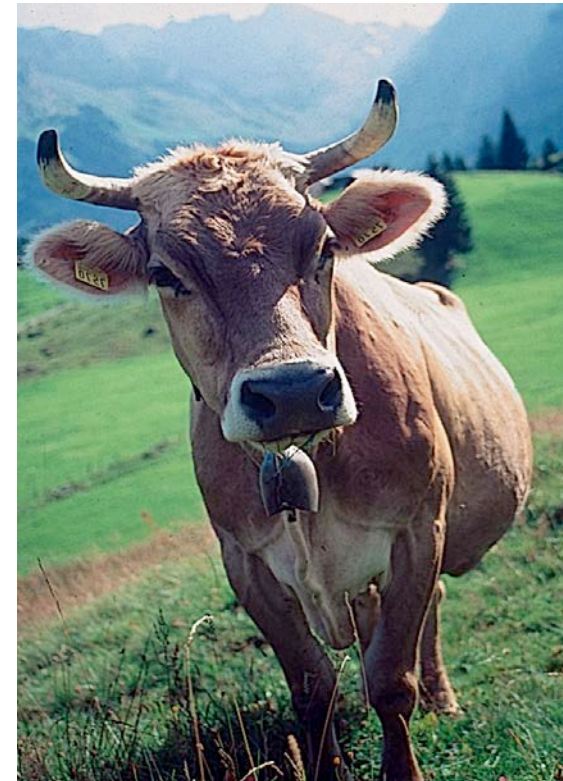
Les défis auxquels sont confrontés les économies agricoles et leur capacité à saisir les opportunités pour innover

Dominique Barjolle Musard, Institut de
géographie et durabilité (IGD)
UNIL, Responsable de recherche



LES DÉFIS AUXQUELS SONT CONFRONTÉS LES ÉCONOMIES AGRICOLES MONTAGNARDES

et leur capacité à saisir des opportunités et à capter l'attrait de leurs
espaces de qualité exceptionnelle pour innover



Dominique
BARJOLLE



MONTAGNES EN MUTATION

- 70% du territoire en montagne
- 27 % des exploitations agricoles sont en montagne (14 300)
- La montagne est sous forte pression du dérèglement climatique, des grands prédateurs et des changements sociaux

CONDITIONS NATURELLES

- Ce qui change dans les conditions naturelles
 - Le régime des pluies : sécheresses estivales, diminution des réserves en eau
 - La disponibilité en fourrage pour le bétail diminue en été
- Le rythme des saisons
 - Le climat saisonnier change: gels tardifs et automnes plus doux
 - Les dates d'inalpe et de désalpe sont modifiées (désalpe précoce)
 - Ressources herbagères disponibles en automne
- Les grands prédateurs exercent une pression toujours plus forte

HABITANTS ET HÔTES

- Ce qui change dans l'environnement social
 - Des résidents plus mobiles en ce qui concerne leur lieu de travail
 - Des activités de loisirs qui se diversifient
 - Des attentes en matière d'hébergement qui évoluent
 - Des choix alimentaires qui évoluent

LA FACULTÉ D'ENTREPRENDRE DES POPULATIONS DE MONTAGNE

- Espaces d'accueil et d'échanges, les montagnes suisses évoluent en permanence
 - Les offres touristiques se transforment
 - Les pratiques agricoles séculaires s'adaptent et s'améliorent

DES INITIATIVES INDIVIDUELLES PROMETTEUSES

- Des niches de productions nouvelles, adaptées aux conditions naturelles
 - Des saveurs basques au cœur des collines jurassiennes, Lucelle JU
 - Une histoire de nouilles, de graines et de mille-pattes, Lignières NE
 - Le seigle est de retour, Erschmatt VS
 - Un commerce de douceurs, Rougemont VD

DES INITIATIVES COLLECTIVES SOUTENUES PAR LES LABÉLISATIONS

- Patrimoine Mondial de l'UNESCO
- AOP-IGP
- Patrimoine culinaire et Diète Alpine
- Parcs Naturels Régionaux et Parc Naturel Suisse

... et pourquoi ne pas envisager les « Systèmes ingénieux du Patrimoine agricole mondial (Agence des Nations Unies pour l'agriculture et l'alimentation) » ?

DES LABÉLISATIONS INTERNATIONALES PRESTIGIEUSES



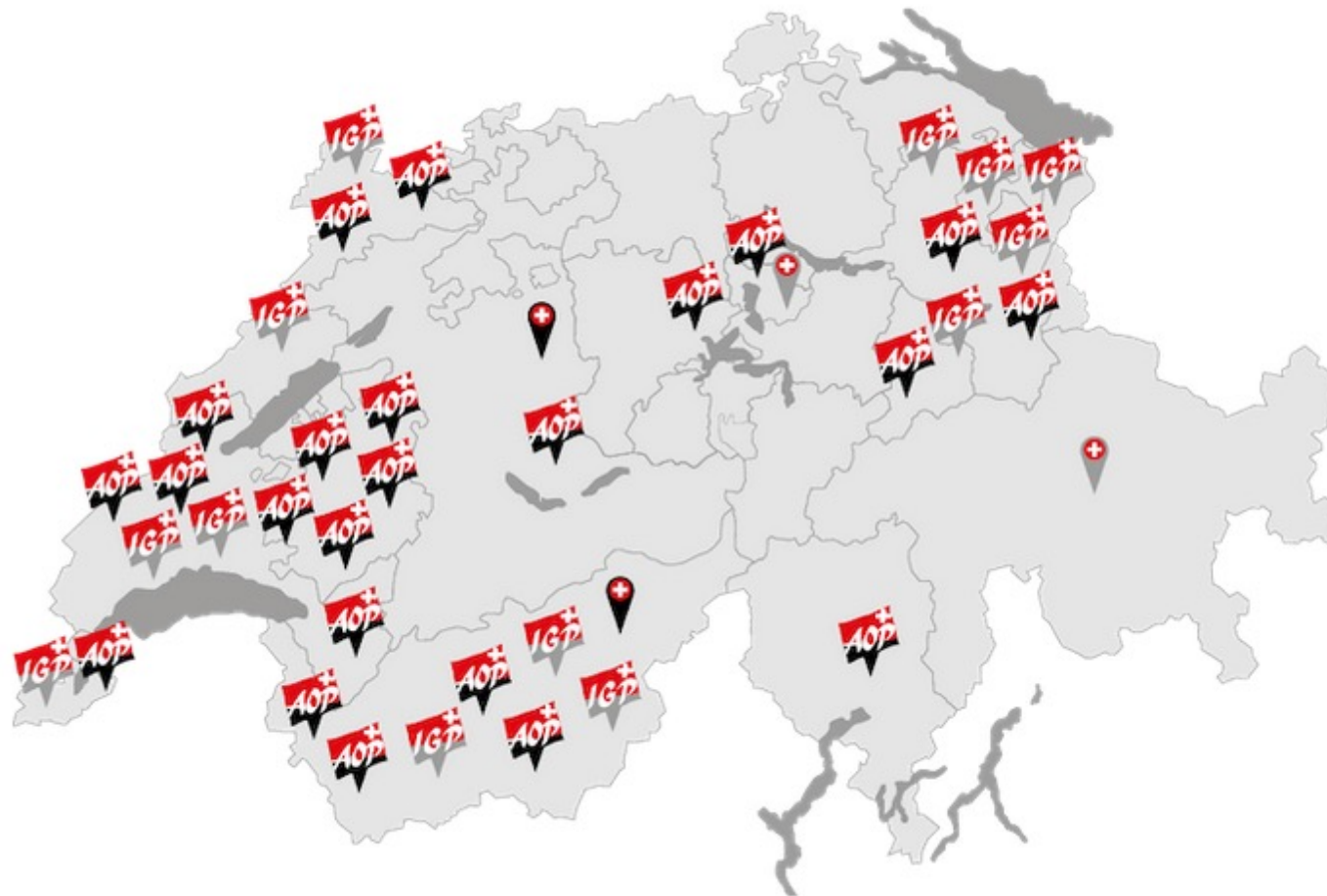
1. Vieille ville de Berne (1983) ◆
2. Couvent bénédictin Saint-Jean à Müstair (1983) ◆
3. Domaine conventuel de Saint-Gall (1983) ◆
4. Trois châteaux, muraille et remparts du bourg de Bellinzona (2000) ◆
5. Alpes suisses Jungfrau-Aletsch (2001, 2007) □
6. Monte San Giorgio (2003, 2010) □
7. Lavaux, vignoble en terrasses (2007) ◆
8. Haut lieu tectonique suisse Sardona (2008) □
9. Chemin de fer rhétique dans les paysages de l'Albula et de la Bernina (2008) ◆ ●
10. La Chaux-de-Fonds | Le Locle, urbanisme horloger (2009) ◆
11. Sites palafittiques préhistoriques autour des Alpes (2011) ◆ ●
12. L'Œuvre architecturale de Le Corbusier, une contribution exceptionnelle au Mouvement Moderne (2016) ◆ ●
13. Forêts primaires et anciennes de hêtres des Carpates et d'autres régions d'Europe (2021)

DES AOP ET IGP DÉLICIEUSES

39 produits

- Création de valeur dans l'aire géographique
- Valeur ajoutée induite dans la région (construction, services, activités annexes, etc.).
- Tourisme.
- Promotion de la région (dynamisation du territoire).
- Valeur ajoutée dans l'agriculture régionale.
- Maintien d'outils de transformation régionaux (abattoirs).
- Maintien ou réactivation d'activités annexes et de métiers (par exemple dans le domaine du bois).

Source : Les AOP & IGP suisses : regards sur vingt ans d'expériences, Rapport AGRIDEA 2017



10'000 produits sont certifiés selon le même standard.

Chiffre d'affaires: 1 milliard de francs
2'300 producteurs

CULINARIUM
regio•garantie



■ Culinarium Ost
■ Culinarium Oer / Culinarium Zürich
■ Culinarium ZH

Zur Beschaffungsgebiet für einzelne Betriebe mit Sitz in OSTZH, OER, OZ.

Überschneidungen:

- Naturi ZH-Oberland liegt im Gebiet Culinarium Oer / Zürich
- Die Regionen Uri/Schwyz und Gäm Luzern reichen bis ins Gebiet Cu Oer/Zürich

DAS BESTE DER REGION
regio•garantie



■ Jura Bernois*
 *Jura und Jura Bernois anerkennen für ihre jeweiligen Produzenten des Beschaffungsgebiet Jura + Jura Bernois
 **Val de Fribourg, Val de Genève, gewisse Entleven und Entleven werden zum Beschaffungsgebiet des jeweiligen anderen Kartons gezählt

regio•garantie
paysgourmand.ch



alpinaVERA | regio•garantie



■ Graubünden
■ Biosfera Val Mustar + Graubünden
■ Parc Ela + Graubünden
■ Naturpark Beverin + Graubünden
■ Glarus
■ Uri
■ Tessin

LES LOGOS DISTINCTIFS

Produit suisse
de **montagne**



La désignation de « produit de montagne » (par exemple « fromage de montagne ») est strictement réservée aux produits dont les matières premières proviennent de la région de montagne et sont transformées dans la région de montagne ou une commune limitrophe.

La désignation « produit d'alpage » est réservée aux produits qui ont été produits et transformés dans une région d'estivage, c'est-à-dire dans les zones de la région de montagne exploitées suivant la tradition de l'économie pastorale alpestre.



Elaborés en zone de montagne à 850 mètres d'altitude, les produits de la Laiterie de La Joux (FR) sont tous labellisés «Suisse garantie» et «Montagne»



Bezirk Oberbayern, Archiv FLM Gientleiten, F

LA DIETE ALPINE SUR LA VOIE D'UNE RECONNAISSANCE INTERNATIONALE

«Nous pensons que le Patrimoine alimentaire alpin est crucial pour le futur des Alpes car :

- il constitue la base de l'identité culturelle alpine et du mode de vie alpin,
- il contribue à la résilience des communautés alpines,
- il encourage les populations à vivre dans les zones rurales des Alpes,
- il préserve des paysages productifs et la biodiversité,
- il est fondamental pour la durabilité des Alpes,
- il renforce l'attractivité des régions alpines.»

(extrait de la Charte du Patrimoine Alimentaire alpin)

20.01.23



Le Patrimoine culinaire suisse

Paul Imhof

Traduit de l'allemand par Patrick Vallon
Photographies d'Antal Thoma

infOLIO

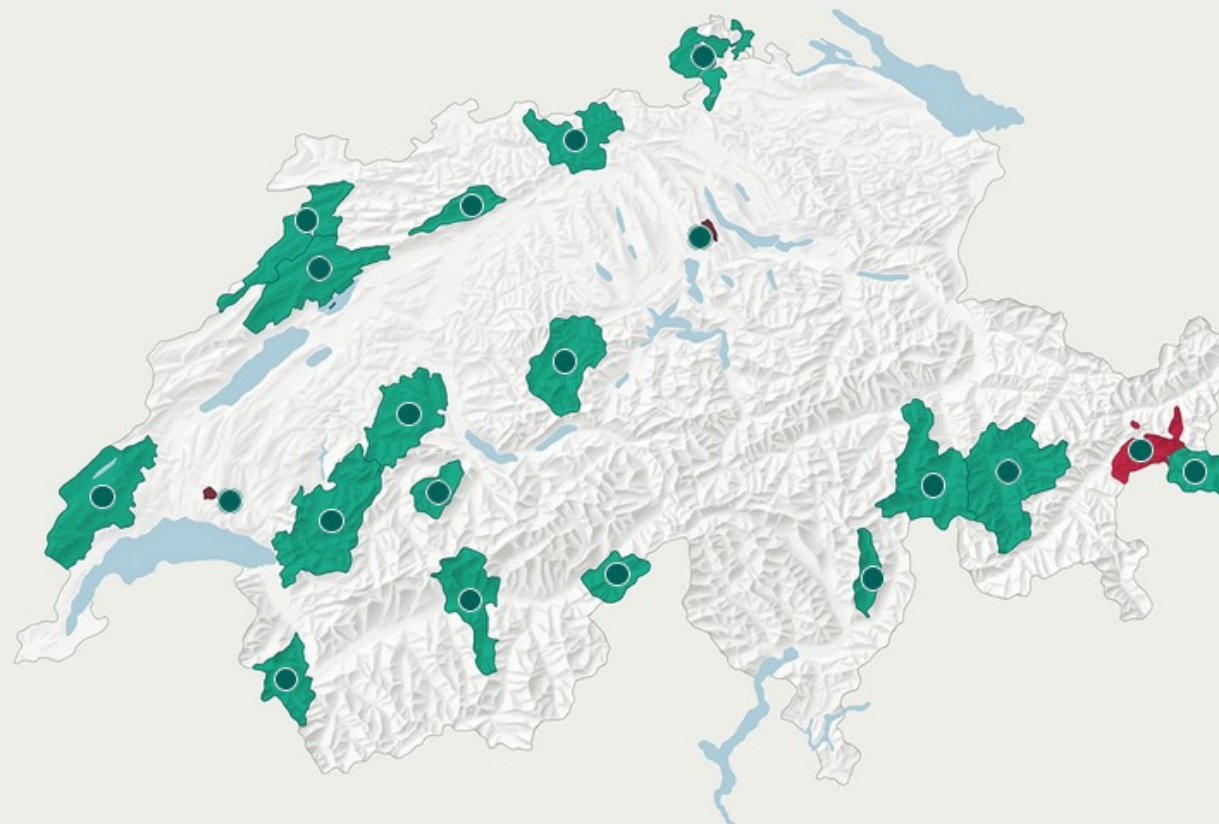
DES PARCS NATURELS NOMBREUX



LES PARCS SUISSES

20 RÉGIONS UNIQUES

Des paysages magnifiques, des traditions vivantes : les parcs suisses sont des régions exceptionnelles, principalement situées dans les Alpes, les Préalpes et l'Arc jurassien.



Unil

UNIL | Université de Lausanne

BIO ENCORE PLUS EN MONTAGNE

Chiffre d'affaires **4 milliards**

Part de marché **10,9 %**

Exploitations **7'670 (15.7 %)**

Surface Agricole **17.4%**

En montagne: **4'355 (57%)**

Grisons **63 %**

Valposchiavo **95 %**



canton	%
AI	6,3 %
SH	7,6 %
FR	8,9 %
LU	10,1 %
VD	10,8 %
AG	11,2 %
UR	11,9 %
SZ	12,3 %
VS	13,4 %
BE	13,8 %
SG	13,8 %
NE	14,2 %
ZH	14,8 %
SO	15,0 %
GE	15,4 %
TG	16,7 %
BL	18,3 %
ZG	18,3 %
JU	19,4 %
TI	20,1 %
NW	20,1 %
AR	22,1 %
GL	29,4 %
OW	33,6 %
BS	37,5 %
GR	63,2 %



DES COOPÉRATIONS TRANSFRONTALIÈRES FLORISSANTES

Interreg Alpine Space

About us ▾ For project applicants ▾ For project partners ▾ Our results ▾ News & Events ▾

Project & output library

Search & find all projects and outputs in our database – currently collecting the period 2014-2020 as well as 2021-2027.

Search & filter

Search

Search

Show

Projects Outputs

Periods

2014-20 2021-27 All

Project is

Completed Ongoing All

Priorities ▾ Contributing to EUSALP ▾ Countries of partners ▾ Topics ▾ Target groups ▾

76 results found

Campagne nationale de récolte de dons 2023

Ivo Torelli
Responsable Fundraising et Communication



Campagne nationale de récolte de dons 2023



- La solidarité de la population suisse est déterminante pour le développement futur des régions de montagne.
- Période de collecte de dons nationale officielle du 30 janvier au 11 février 2023 (approuvée par la fondation Zewo).
- Thématique 2023: Décisions entrepreneuriales dans l'agriculture

Actions de communication



- Conférences de presse simultanées à Lausanne et à Zurich
- Envoi en nombre non adressé en trois langues
- Campagne d'image avec annonces imprimées et annonces en ligne animées

Tous-ménages «Nouvelles idées»



Avec votre soutien, nous assurons l'avenir des régions de montagne.

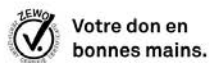
L'Aide suisse à la montagne est fidèle à la population des régions de montagne depuis près de 80 ans. Nous soutenons les femmes et les hommes qui, par leurs initiatives, créent de la valeur ajoutée et des emplois dans nos régions de montagne.

De bonnes perspectives d'avenir constituent le meilleur moyen de lutter contre l'exode. Pour rester animées et habitées, les régions de montagne ont besoin de votre soutien. **Merci pour votre don.**



De nouvelles idées pour un avenir certain

Fondation Aide suisse à la montagne | Soodstrasse 55 | 8134 Adliswil
T 044 712 60 60 | info@aidemontagne.ch | aidemontagne.ch





«Avèk tôte ouo mímò louà
fasulúte bín chiou la vià
dè famúlie. E lè nouthre
vatze d'Ereín lè j'eín choun
meinbre toparí.»

Du charabia? Seulement lorsqu'on n'écoute pas vraiment. Nous nous engageons pour des montagnes bien vivantes.

aidemontagne.ch



Aide suisse
à la montagne





«Nouthre invide ihrè dè fére ôtchiè
dè diferin chu nouthron bin. Grâthe a
nouthrè thê rodzo, no j'an ravuchê
nouthron chondzo.»

Du charabia ? Seulement lorsqu'on n'écoute pas vraiment. Nous nous engageons pour des montagnes bien vivantes.

aidemontagne.ch



Aide suisse
à la montagne



«Jedä Hösky hed sii eigänä Mörschel
und glich rützid all am glichä Strick.
We miär das au machid, dass äs a
üsnä Feeriälüüt gfallt.»

Du charabia ? Seulement lorsqu'on n'écoute
pas vraiment. Nous nous engageons pour
des montagnes bien vivantes.

aidemontagne.ch



Aide suisse
à la montagne





Aide suisse
à la montagne

Merci!

