



Aide suisse
à la montagne



Rapport annuel
2020



Sommaire

- 3 Avant-propos
- 4 Domaines de soutien
- 10 Crise du coronavirus
- 16 Soutien de projets 2020
- 17 Produit des dons 2020
- 18 Conseil de fondation
- 19 Conseil de l'Aide suisse
à la montagne
- 20 Expertes et experts
Commission de projets
- 22 Administration
- 24 Comptes annuels 2020
- 25 Bilan
- 26 Compte d'exploitation
- 27 Tableau de variation
du capital

Photo page de titre: Dans l'atelier de tissage à la main Tessanda, au cœur du Val Müstair, Elena Müggler apprend les rudiments d'un métier en voie de disparition, celui de créatrice de tissu.

Nous sortons pleins de confiance d'une année riche en péripéties



Willy Gehriger,
Président du Conseil
de fondation

Il y a environ douze mois, pas grand-monde ou presque ne se serait douté qu'un virus encore inconnu allait nous empoisonner la vie pendant toute l'année. Même le travail de l'Aide suisse à la montagne a été affecté par la pandémie. Les mesures de protection qu'il a fallu prendre ont nécessité une réorganisation du travail administratif et ont compliqué les évaluations de projets individuels menées par nos experts bénévoles sur place en montagne. Les petites entreprises de montagne ont été particulièrement touchées et plusieurs se sont retrouvées en proie à des difficultés mettant en péril leur survie.



Regula Straub,
Codirectrice

L'aide directe extraordinaire que nous avons mise en place mi-mai a cependant permis à plus d'une centaine d'exploitations menacées d'amortir le choc. Mais le soutien que nous accordons habituellement aux projets s'est lui aussi poursuivi: nous avons récolté au total 33,6 millions de francs sous forme de dons, grâce auxquels nous avons pu contribuer à la réalisation de 671 projets, dont environ deux tiers dans l'agriculture et l'économie alpestre. Cela nous montre que l'Aide suisse à la montagne continue à jouer un rôle essentiel dans la préservation du patrimoine culturel et de l'agriculture de montagne. Nous nous rendons par ailleurs également compte de l'importance de nos efforts pour renforcer le tourisme et le commerce dans les régions de montagne du pays.



Kurt Zraggen,
Codirecteur

Sans l'engagement de nos bénévoles et la solidarité durable de nos nombreux donateurs, il aurait été impossible de mettre sur pied, et bien sûr de financer, ce nombre exceptionnel de projets. En 2020, le montant des aides en faveur de l'Aide suisse à la montagne s'est élevé à 33,9 millions de francs. Il est positif de constater que l'attachement porté aux populations de montagne, piliers de notre société, est resté intact même en ces temps difficiles.

Nous tenons à remercier chaleureusement toutes celles et tous ceux qui nous ont soutenus en cette année difficile, et qui nous ont renforcés dans notre conviction d'être sur la bonne voie. Beaucoup d'entre nous ne voient plus les régions de montagne du même œil. Nous nous engageons à ce qu'elles demeurent des lieux de repos mais aussi des espaces de vie dynamiques.

Willy Gehriger
Président du Conseil
de fondation

Regula Straub
Codirectrice

Kurt Zraggen
Codirecteur

Estivage 2.0





De nombreux agriculteurs abandonnent leurs exploitations d'estivage, faute de trouver suffisamment de main-d'œuvre capable de supporter les nombreuses privations qu'exige la vie à l'alpage. Or voici que les bergers numériques de la société Alptracker viennent alléger le travail des gardiennes et des gardiens de troupeau. Grâce aux colliers émetteurs GPS qui équipent ses vaches highland originaires d'Écosse, Jessica McCardell peut surveiller son troupeau en restant dans la vallée. Ce dispositif lui permet de vaquer à d'autres occupations entre ses visites de contrôle à l'alpage.

2400

animaux portaient déjà un collier émetteur GPS développé par la société Alptracker pendant la saison estivale.

En 2020, l'Aide suisse à la montagne a soutenu 423 projets agricoles.

L'avantage de la diversité





130

Tel est le nombre de couches d'acier utilisées pour fabriquer la lame du couteau le plus cher de l'assortiment de Lampert.

L'entreprise Lampert, installée à Garsun, dans les Grisons, s'est spécialisée dans les couteaux forgés à la main. Bien que produits en série, ils constituent des pièces uniques. À côté de cela, ses cinq collaborateurs se chargent de toutes sortes de travaux dans la région, allant de la construction de balustrades de balcon à celle des escaliers métalliques. Les petites exploitations qui proposent des places d'apprentissage dans les régions périphériques sont particulièrement intéressantes pour celles et ceux qui débutent dans la ferronnerie ou la construction métallique. Elles proposent non seulement toute la palette de ce domaine de construction, mais offrent aussi des perspectives d'avenir aux jeunes des montagnes.

En 2020, l'Aide suisse à la montagne a soutenu 102 projets commerciaux.

Convivialité à l'alpage de Göschenen





40

Tel est le nombre de lits disponibles en haute saison au Gasthaus Göscheneralp. Les draps sont changés tous les jours.

Le Gasthaus Göscheneralp est réputé pour sa convivialité. On y rencontre souvent des randonneurs, des grimpeurs, des familles et des seniors, mais aussi des étrangers en voyage d'affaires qui y font halte pour découvrir un coin de Suisse authentique. Pendant la saison haute, les 40 lits de l'établissement sont pratiquement sans cesse occupés. Un lavelinge industriel cofinancé par l'Aide suisse à la montagne facilite le travail du personnel et leur permet de consacrer plus de temps à la clientèle.

En 2020, l'Aide suisse à la montagne a soutenu 105 projets de tourisme.

Le virus a tout changé

Le travail de l'Aide suisse à la montagne a été marqué cette année par la crise du coronavirus. Il a fallu non seulement adapter certains processus et intensifier la collaboration avec les partenaires, mais également sauvegarder les emplois de 109 entreprises. Et nous ne sommes pas encore sortis de cette crise. Nous sommes donc encore sollicités, conscients que nous sommes plus forts ensemble.



Plus de soutien nécessaire



Confinement

Le travail de l'Aide suisse à la montagne a lui aussi été affecté par la décision de confinement prononcée par le Conseil fédéral à partir du 17 mars 2020. Placer les équipes de l'administration d'Adliswil en télétravail s'est avéré assez simple; en revanche, l'examen des projets sur place par nos expertes et experts bénévoles n'a soudain plus été possible. Cela est principalement dû au fait que presque toutes ces personnes sont déjà retraitées et à ce titre considérées comme appartenant à un groupe à risque. Les demandes urgentes ont été traitées par téléphone et visioconférence alors que d'autres ont dû être remises à plus tard. Nos bénévoles ont repris leur tournée à partir de début juin. Heureusement du reste, car on sait que les visites sur place sont irremplaçables pour pouvoir évaluer sérieusement les demandes.





Plus la crise dure, plus la tendance à remettre en question des projets dont l'investissement était assuré se renforce, certaines recettes s'étant effondrées en raison du coronavirus. Nombre de leurs initiateurs se tournent alors vers l'Aide suisse à la montagne. Nous sommes toutefois tributaires des dons afin de parvenir à honorer ces prestations supplémentaires à long terme.



Que faire maintenant?

Grâce à la nombreuse clientèle indigène, la plupart des petites entreprises de tourisme situées dans des régions retirées ont réussi à tirer leur épingle du jeu pendant l'été. Mais la situation de nombre d'entre elles est devenue dramatique avec le deuxième confinement. Le problème principal réside dans l'insécurité totale qui règne. Combien de temps les restrictions vont-elles encore durer? La situation va-t-elle se détendre au printemps? Que va apporter la campagne de vaccination, une fois qu'elle sera vraiment lancée? Les perspectives sont floues dans le domaine du tourisme mais aussi dans celui du commerce où l'avenir reste incertain à court terme.

Le coronavirus en trois chiffres

2,9

millions de francs d'aide immédiate

Les entreprises actives dans le commerce et le tourisme sont particulièrement touchées par la pandémie. Nombre d'entre elles, qui venaient d'investir grâce au soutien de l'Aide suisse à la montagne, se sont retrouvées en difficulté financière après avoir englouti toutes leurs économies dans le projet. Nous avons donc débloqué l'an dernier 2,9 millions de francs d'aide immédiate et ainsi sauvé des emplois dans 109 entreprises.

40

francs de l'heure

Tel est le tarif horaire de l'assistance en gestion d'entreprise prodiguée par notre partenaire de longue date Adlatus Suisse, l'Aide suisse à la montagne prenant en charge la moitié du prix modique. Adlatus a notamment aidé une menuiserie de Suisse centrale à trouver de nouveaux débouchés, les anciens s'étant taris en raison du coronavirus.

150

jours

Tel est le nombre de jours de travail supplémentaires déjà effectués jusqu'ici par les experts, les membres du Conseil de fondation et du Conseil de l'Aide suisse à la montagne depuis le début de la pandémie. À l'image d'Andrea Gilli, membre du Conseil de fondation, qui a consacré presque quatre jours par mois pour l'Aide suisse à la montagne, au lieu des deux prévus.





30

entreprises ont déjà
participé au cours
de formation
«L'Azienda Digitale».

Entre le rabot et l'écran

La charpenterie Vecellio Legno fait partie des entreprises de la vallée de Poschiavo qui ont profité de l'offre de formation «L'Azienda Digitale». L'Aide suisse à la montagne prend en charge 50% des coûts des cours fréquentés par les petites entreprises désireuses de se préparer à la transformation numérique. L'association Polo Poschiavo a saisi cette occasion et mis sur pied une série de formations dédiées à la digitalisation en collaboration avec l'union des arts et métiers locale.

En 2020, l'Aide suisse à la montagne a soutenu 17 projets de formation.

Solaire et mobile: une centrale bien pensée

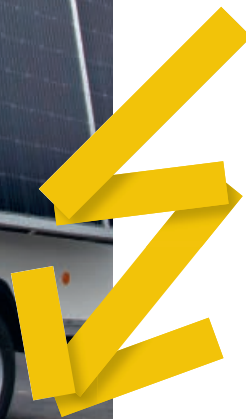


2500

francs: tels sont
les coûts énergétiques
économisés par Thomas
Stöckli grâce à son
panneau solaire chaque
saison qu'il passe
à l'alpage.

Sur de nombreux alpages, le bourdonnement du générateur à essence fait partie du paysage au même titre que le carillon des cloches des vaches. Rien de tel cependant chez la famille Stöckli, qui exploite un alpage dans la région du Gantrisch. Depuis que le courant électrique est fourni par une centrale solaire mobile que les Stöckli ont développée eux-mêmes, la famille peut faire l'économie de combustibles fossiles pour alimenter l'alpage et l'auberge de montagne qui s'y trouve. Les sources d'énergie que sont le soleil et le vent garantissent non seulement un meilleur écobilan mais permettent aussi aux Stöckli de bénéficier d'un repos bienvenu à l'alpage.

En 2020, l'Aide suisse à la montagne a soutenu 4 projets dans le domaine énergétique.





10

millions de mètres cubes. Tel est le volume de bois nouveau produit chaque année par les forêts suisses.



Garde-forestier: un métier qui fait rêver

Seule une petite partie du bois qui pousse chaque année est exploitée, surtout dans l'arc alpin. Cela s'explique par les conditions topographiques et climatiques qui compliquent l'exploitation. Mais pour Martin Dettli, originaire du Val Cham, dans les Grisons, la forêt de montagne est le plus beau lieu de travail au monde. Garde-forestier indépendant, il effectue également des travaux de jardinage à côté. L'une de ses principales compétences est la construction de caissons en bois pour stabiliser les pentes raides.

En 2020, l'Aide suisse à la montagne a soutenu 10 projets dans le domaine Forêt et bois.

Un contrôle efficace



L'Aide suisse à la montagne entend s'assurer que le soutien qu'elle octroie aux populations de montagne atteint son but et que les montants engagés sont judicieusement affectés. C'est pourquoi nos expertes et experts bénévoles reviennent visiter quelques-uns des projets qui en ont bénéficié, deux à trois ans après le versement des contributions. Une fois sur place, ils peuvent vérifier facilement, en discutant avec les personnes, que tout a été mis en œuvre conformément à ce qui figurait dans la demande d'aide. Chaque année, quelque 50 à 60 projets sont soumis à cette mesure de l'efficacité, dont les résultats sont ensuite partagés entre toutes les expertes et tous les experts bénévoles. Cette démarche est très instructive pour ces derniers en vue des futurs projets qu'ils auront à évaluer.

Deux ans après sa réalisation, l'expert bénévole Pierre Praz vient se convaincre de l'efficacité du projet mené par la famille Studer, de Lucelle, dans le canton du Jura. La construction de la salle de transformation de la viande est un succès qui aurait été impossible sans la contribution de l'Aide suisse à la montagne.

De 2011 à 2020, les expertes et experts bénévoles ont mesuré l'efficacité de 535 projets. Ces derniers sont sélectionnés selon les critères suivants:

- Contribution supérieure à 100 000 francs
- Projets considérés comme «innovants»
- Pointages effectués dans tous les domaines de soutien

Charges relatives aux projets par domaine



Aide supplémentaire accordée aux entreprises touchées par le coronavirus

En 2020, l'Aide suisse à la montagne a octroyé 33,6 millions de francs pour la réalisation de 671 projets prometteurs. Pour 109 d'entre eux, il s'agissait d'une aide d'urgence immédiate accordée à certaines exploitations de montagne particulièrement touchées par la pandémie. 102 étaient des projets communautaires qui ne bénéficiaient pas seulement à une famille mais à des collectivités entières, des villages ou des vallées. Conformément au principe de «l'aide à l'autonomie», l'Aide suisse à la montagne soutient des personnes elles-mêmes actives et faisant preuve d'engagement et de responsabilité afin de s'assurer un meilleur avenir. Cette aide est conditionnée à l'apport de capitaux propres et à l'épuisement des autres formes de financement. L'Aide suisse à la montagne prend en charge les coûts restants, jouant ainsi un rôle décisif dans la réalisation de projets, la création de valeur, le maintien des emplois et la vie dans les régions de montagne.

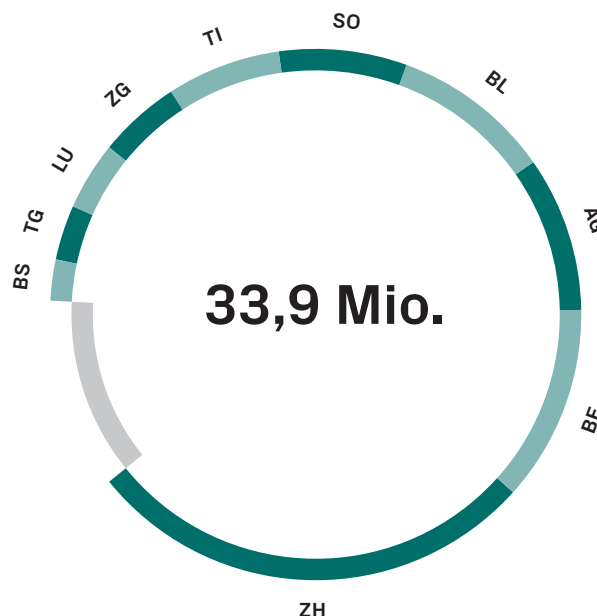
* Autres domaines:	
Énergie	1,6%
Formation	1,5%
Forêt et bois	1,0%
Santé	0,7%

Par discrétion vis-à-vis des responsables de projets, seuls sont mentionnés les cantons dans lesquels plus de trois projets ont été soutenus. Les projets concernant toute la Suisse ne sont pas mentionnés.

AI	20	projets	1 028 000.-
AR	25	projets	1 397 000.-
BE	161	projets	6 492 310.-
FR	26	projets	1 376 060.-
GL	16	projets	788 500.-
GR	117	projets	5 153 103.-
JU	30	projets	1 481 000.-
LU	60	projets	2 501 500.-
NE	13	projets	1 141 000.-
NW	6	projets	338 000.-
OW	12	projets	465 000.-
SZ	17	projets	372 783.-
SG	48	projets	2 467 100.-
TI	29	projets	1 498 500.-
UR	18	projets	693 300.-
VD	11	projets	354 000.-
VS	53	projets	3 528 289.-

Produits des dons par régions, en millions de francs

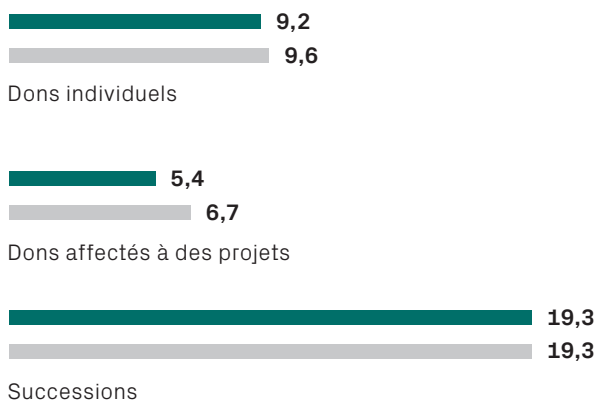
- Régions urbaines/agglomérations versant le plus de dons
29,9 millions de francs
- Autres régions
4 millions de francs



La solidarité a permis de sortir de la crise

Malgré la situation économique tendue en raison de la pandémie de Covid-19, la solidarité à l'égard des populations de montagne n'a pas fléchi. Au total, l'Aide suisse à la montagne a reçu plus de 90 000 dons pendant l'année sous revue. Environ 62 500 donatrices et donateurs, venant majoritairement des régions urbaines du pays, ont montré ainsi leur attachement aux habitants des montagnes. Les produits des dons et des successions se sont montés à environ 33,9 millions de francs en 2020.

Produit brut des dons en millions de francs



Les dons individuels sont des montants en espèces, plus ou moins importants, qui sont affectés au soutien de projets généraux ou de certains projets sélectionnés en faveur des populations de montagne. Les dons affectés à des projets sont utilisés pour financer des projets concrets. Les successions (legs et héritages) sont affectés aussi bien au soutien de projets généraux qu'à celui de projets concrets.

■ 2020 33,9 millions de francs
■ 2019 35,6 millions de francs



Willy Gehriger



Christian Casal



Urs Ambühl



Ingrid Deltenre



Andrea Gilli



Eva Jaisli



Christian Keller



Alexandre Zeller

CONSEIL DE FONDATION

8 membres bénévoles

- définissent la stratégie
- assurent la surveillance
- décident de la politique de soutien
- désignent les membres du Conseil de fondation et du Conseil de l'Aide suisse à la montagne
- désignent les expertes et les experts
- désignent les membres de la Commission de projets

PRÉSIDENT: Willy Gehriger, indépendant, Pully (élu jusqu'en 2023)

VICE-PRÉSIDENT: Christian Casal, ancien directeur de McKinsey, Head of Switzerland,

Rapperswil (jusqu'en 2023) **MEMBRES:** Urs Ambühl, ingénieur, ancien Sales Director Swisscom, Bättwil (jusqu'en 2022); Ingrid Deltenre, ancienne directrice de Schweizer Fernsehen, Suisse, Zollikon (jusqu'en 2023); Andrea Gilli, président de la commune de Zuoz (Haute-Engadine), Zuoz (jusqu'en 2024); Eva Jaisli, CEO PB Swiss Tools AG, Berthoud (jusqu'en 2021); Christian Keller, président du conseil d'administration et de la direction d'IBM Suisse, Zurich (jusqu'en 2023), Alexandre Zeller, associé-gérant de Lombard Odier, Belmont-sur-Lausanne (jusqu'en 2022)

Conseil de fondation: rapport d'activité

Le Conseil de fondation, aux membres bénévoles, est l'organe suprême de l'Aide suisse à la montagne. Andrea Gilli succède à Hansruedi Müller. Le Conseil de fondation s'est réuni à quatre reprises et lors d'une visioconférence extraordinaire consacrée à l'aide immédiate accordée aux entreprises pénalisées par le coronavirus. À cette occasion, il a voté les directives de soutien aux entreprises touchées et a recommandé la constitution d'une task force. Parmi les sujets traités cette année figurent aussi l'infrastructure informatique et la cybersécurité au sein de l'administration et dans le cadre du télétravail, la gestion des risques, le concept marketing et la stratégie d'investissement. Ingrid Deltenre a été élue présidente du Conseil de l'Aide suisse à la montagne, qui accueille également Julien Berberat, Jean-François Roth et Christian Hofer. Martin Haefner, Bernard Lehmann, Cassiano Luminati ont été reconduits dans leurs fonctions.

Commission de contrôle: rapport d'activité

La commission de contrôle est composée de trois membres du Conseil de fondation (le président Willy Gehriger, le vice-président Christian Casal et la conseillère de fondation Eva Jaisli). Elle s'est réunie à trois reprises en 2020 pour étudier les comptes annuels 2019, procéder à la surveillance du système de contrôle interne, analyser les risques ainsi que le budget 2021. Elle a par ailleurs redéfini la stratégie pour les placements en titres, votée en automne 2020 par le Conseil de fondation.

Travail bénévole

2016 9200 HEURES

2017 7600 HEURES

2018 8100 HEURES

2019 9300 HEURES

2020 9700 HEURES

dont plus de 1200 heures consacrées
à l'examen des demandes d'aide immédiate
pour lutter contre le coronavirus.

CONSEIL DE L'AIDE SUISSE À LA MONTAGNE

34 membres bénévoles

- effectuent un vaste travail auprès de l'opinion publique

PRÉSIDENTE: Ingrid Deltenre, Zollikon **MEMBRES:** Chantal Balet, Grimisuat; Julien Berberat, Les Breuleux; Marcel Bernet, Zurich; Werner Bernet, Gümligen; Adrian Bult, Bâle; Gabriele Burn, Krattigen; Meike Bütikofer, Arosa; Adrian Eberle, Küsnacht ZH; Stefan Engler, Surava; Renato Fasciati, Coire; Fabio Giacomazzi, Manno; Gian Gilli, Risch; Kurt Grüter, Berne; Martin Haefner, Horw; Nik Hartmann, Buonas; Frank Heckner, Maienfeld; Hans-Rudolf Heinemann, Zoug; Claude Henchoz, Château-d'Œx; Christian Hofer, Berne; Thomas Klein, Wädenswil; Bernard Lehmann, Brugg AG; Cassiano Luminati, Poschiavo; Rosmarie Müller-Hotz, Baar; Marie-Françoise Perruchoud, Réchy; Jeannine Pilloud, Zollikon; Barbara Rigassi, Muri b. Bern; Jean-Philippe Rochat, Lausanne; Jean-François Roth, Courtételle; Thomas Scheurer, Münchenbuchsee; Werner Schiesser, Adliswil; Roger Schwarzenbach, Wald AR; Dorothea Strauss, Berne; Franziska Tschudi, Rapperswil SG

Conseil de l'Aide suisse à la montagne: rapport d'activité

Tous les membres du Conseil de fondation et du Conseil de l'Aide suisse à la montagne, les expertes et les experts, de même que les membres de la Commission de projets sont des volontaires qui travaillent bénévolement. Ils ont consacré 9700 heures à leurs tâches en 2020.

Le Conseil de l'Aide suisse à la montagne apporte à l'ASM, en tant que comité de patronage, un vaste soutien social, économique et politique. L'année 2020 a vu les changements de personnel suivants au sein de la structure: le Conseil de fondation a élu Ingrid Deltenre présidente du Conseil de l'Aide suisse à la montagne, qui accueille également trois nouveaux élus, Julien Berberat, Jean-François Roth et Christian Hofer, tandis que Martin Haefner, Bernard Lehmann et Cassiano Luminati sont reconduits dans leurs fonctions pour un nouveau mandat. Georg Bednorz, Lukas Gähwiler, Kuno Kennel et Max Rieser quittent le Conseil de l'Aide suisse à la montagne. Même si l'assemblée annuelle prévue n'a pas pu se dérouler en raison de la pandémie de Covid-19, les conseillères et les conseillers ont continué de soutenir efficacement l'Aide suisse à la montagne. Stefan Engler et Werner Schiesser, membres du Conseil de l'Aide suisse à la montagne, ont notamment pu faire profiter la task force coronavirus nouvellement créée de leur savoir-faire à l'occasion de différentes séances.

EXPERTES ET EXPERTS

34 membres bénévoles

- examinent tous les projets sur place
- soumettent les demandes de soutien à la Commission de projets

Heinz Aebersold, Schinznach-Bad; Urs Ambühl, Bättwil; Werner Bernet, Gümligen; Eva Brechtbühl, Zurich; Ulrich Büschlen, Gümligen; Aurelio Casanova, Ilanz; Dominique Descoux, Vullierens; Urs Egli, Zurich; Dominique Faesch, Yverdon-les-Bains; Hans-Peter Flühmann, St. Antoni; Pius Fölmli, Dagmersellen; Rolf Gerber, Zurich; Mark Häfliger, Zurich; Claude Henchoz, Château-d'Œx; Hans-Jürg Hiltbrand, Uttigen; Bernhard Imoberdorf, Münster VS; Karl Klossner, Thoune; Rudolf Kruppenacher, Horgen; Beat Looser, Wetzikon; Ruedi Mani, Sempach; Rosmarie Müller-Hotz, Baar; Peter Pauli, Gachnang; Pierre Praz, Vauderens; Charles-André Ramseier, Château-d'Œx; Jean-Maurice Rasper, Ipsach; Martin Reich, Hünenberg; Walter Schmid, Hüttwilen; Roger Schwarzenbach, Wald AR; Peter Steuri, Aeschi b. Spiez; Silvia Uehlinger, Lausanne; Nigel Volkart, Meilen; Erich Waldmeier, Ossingen; Rolf Widmer, Winterthour; Edith Zwahlen, Allschwil

Expertes et experts: rapport d'activité

Les 34 expertes et experts bénévoles se chargent d'évaluer directement sur place toutes les demandes de soutien. En menant notamment des entretiens personnels, ils peuvent apprécier correctement si un soutien est nécessaire et si l'investissement peut permettre d'obtenir les effets visés. Le rapport d'expertise rédigé après leur visite du site constitue la base de toute décision de soutien. Grâce au réseau de relations qu'ils ont noué avec les autorités et les organes compétents, les expertes et les experts peuvent toujours recueillir des informations complémentaires utiles. Ils aident ainsi à établir avec certitude que les dons seront utilisés de façon ciblée et efficace. En 2020, les expertes et les experts ont consacré quelque 8700 heures de travail bénévole à l'examen des projets, dont plus de 1200 à l'examen des demandes d'aide d'urgence pour lutter contre le coronavirus.

COMMISSION DE PROJETS

4 membres bénévoles

- procèdent à une évaluation objective des demandes
- approuvent les prestations de soutien

PRÉSIDENT: Andrea Gilli, Zuoz

MEMBRES: Beat Looser, Wetzikon; Peter Pauli, Gachnang; Pierre Praz, Vauderens

MEMBRES SUPPLÉANTS: Rosmarie Müller-Hotz, Baar; Erich Waldmeier, Ossingen

Commission de projets: rapport d'activité

La Commission de projets décide quels projets d'encouragement des régions de montagne seront soutenus. Si l'un d'entre eux nécessite une aide supérieure à 400 000 francs, son versement doit être approuvé également par le Conseil de fondation. La Commission de projets, dont les membres sont eux aussi bénévoles, est un organe permanent qui se compose de trois experts et d'un membre du Conseil de fondation. Quatre autres experts sont prévus à titre de membres suppléants afin que la commission conserve ses capacités d'action et de décision en cas d'absence de l'un ou l'autre membre. En 2020, la Commission de projets a tenu 11 séances.



Depuis 1953, l'Aide suisse à la montagne arbore le label ZEWo, qui atteste de la gestion rigoureuse des fonds collectés. En outre, la fondation Aide suisse à la montagne bénéficie d'une certification pour la transparence et le contrôle de ses activités commerciales.



Heinz Aebersold



Urs Ambühl



Werner Bernet



Eva Brechtbühl



Ulrich Büschlen



Aurelio Casanova



Dominique Descloux



Urs Egli



Dominique Faesch



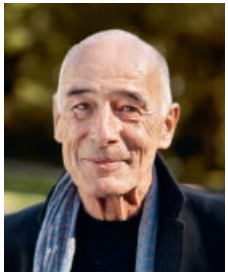
Hans-Peter Flühmann



Pius Föllmi



Rolf Gerber



Mark Häfliger



Claude Henchoz



Hans-Jürg Hiltbrand



Bernhard Imoberdorf



Karl Klossner



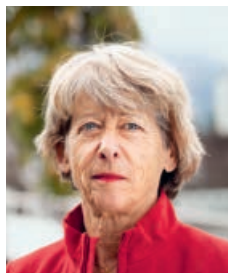
Rudolf Krummenacher



Beat Looser



Ruedi Mani



Rosmarie Müller-Hotz



Peter Pauli



Pierre Praz



Charles-André Ramseier



Jean-Maurice Rasper



Martin Reich



Walter Schmid



Roger Schwarzenbach



Peter Steuri



Silvia Uehlinger



Nigel Volkart



Erich Waldmeier



Rolf Widmer



Edith Zwahlen



Regula Straub



Kurt Zraggen



Dominik Roos



Ivo Torelli



Lorik Aliu



Dejan Andreevski



Michelle Bürgi



Karin Balzaretta



Leslie Berger



Margrith Bertini



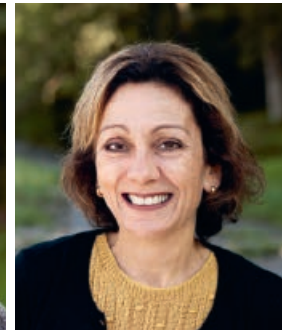
Sarah Eicher



Anja Furger



Anja Grether



Véronique Hoener



Max Hugelshofer



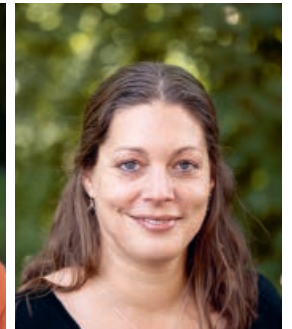
Marco Kohler



Sylvie Kropf



Karin Kupper



Flavia Rafaniello



Markus Rohner



Alexandra Rozkosny



Shkumbin Rudi



Claudia Spinatsch



Patrick Zollinger

ADMINISTRATION

24 collaboratrices
et collaborateurs

- exécutent les projets
- versent les prestations
- collectent les dons
- communiquent auprès de l'opinion publique

Tâches

Les collaboratrices et collaborateurs de l'administration garantissent l'utilisation efficace des dons collectés, réceptionnent les demandes de projet et soutiennent les bénévoles dans leurs activités. Ils assurent également le suivi des donatrices et des donateurs, collectent les dons et les subventions tout en optimisant les coûts et informent le public des missions et activités de l'Aide suisse à la montagne.

Suivi de projets

L'équipe en charge des projets et des partenariats met à disposition des expertes et des experts tous les documents permettant d'examiner les demandes de soutien. Une fois que ces dernières ont été approuvées, elle veille à ce que les prestations financières soient rapidement versées afin que les projets en faveur de la population de montagne puissent être mis en œuvre avec la plus grande diligence. L'équipe chargée des projets évalue également les mesures d'efficacité prises chaque année par les expertes et les experts. Une autre tâche d'importance consiste à organiser et à accompagner les journées de rencontre des expertes et experts à des fins de perfectionnement et de partage d'expériences.

Fundraising et communication

En 2020, les collaboratrices et collaborateurs chargés de l'administration des dons ont comptabilisé plus de 90 000 transactions. L'équipe dédiée au fundraising entretient un contact personnel et fréquent avec les donatrices et donateurs et les conseille dans le choix des possibilités de donation. Le team de la communication gère le site Internet en trois langues (berghilfe.ch, aidemontagne.ch, aiutomontagna.ch) et édite le magazine «Montagnes vivantes» («Berghilfe Magazin» en allemand). Cette publication fournit aux donatrices et donateurs des renseignements sur les projets soutenus et montre ainsi l'efficacité des fonds utilisés. Les donatrices et donateurs sont par ailleurs régulièrement informés des actions de l'Aide suisse à la montagne grâce à des posts sur les réseaux sociaux comme Facebook, Instagram et Youtube ainsi que via la newsletter électronique.

L'équipe

DIRECTION: Regula Straub, Codirectrice; Kurt Zraggen, Codirecteur, Responsable Projets et Partenariats; Dominik Roos, Responsable Finances et Administration; Ivo Torelli, Responsable Fundraising et Communication

COLLABORATRICES ET COLLABORATEURS: Lorik Aliu, Apprenti; Dejan Andreevski, Gestionnaire de données; Michelle Bürgi, Gestionnaire Projets; Karin Balzaretta, Conseillère Donateurs; Leslie Berger, Gestionnaire Projets; Margrith Bertini, Gestionnaire Projets; Sarah Eicher, Rédactrice; Anja Furger, Assistante de gestion; Anja Grether, Comptable; Véronique Hoener, Conseillère Donateurs; Max Hugelshofer, Rédacteur; Marco Kohler, Digital Marketing Manager; Sylvie Kropf, Administratrice Projets; Karin Kupper, Conseillère Donateurs; Flavia Rafaniello, Coordinatrice Marketing; Markus Rohner, Conseiller Grands donateurs et successions; Alexandra Rozkosny, Rédactrice; Shkumbin Rudi, Conseiller Projets; Claudia Spinatsch, Conseillère Grands donateurs; Patrick Zollinger, Gestionnaire Projets

Comptes annuels 2020



Bilan

ACTIF

en CHF	31.12.2020	31.12.2019
Liquidités	10 264 973	8 498 804
Créances résultant de livraisons ou de prestations	53 073	53 073
Autres créances à court terme	411 377	531 058
Compte de régularisation actif	0	312
Total des actifs circulants	10 729 423	9 083 247
Immobilisations financières	130 738 890	133 809 624
Participations	65 333	65 333
Immobilisations corporelles	23 359	48 694
Immobilisations incorporelles	212 305	107 550
Immobilisations corporelles affectées	3 680 000	3 680 000
Total des actifs immobilisés et des actifs immobilisés affectés	134 719 887	137 711 201
TOTAL DE L'ACTIF	145 449 310	146 794 448

PASSIF

en CHF	31.12.2020	31.12.2019
Engagements résultant de livraisons ou de prestations	539 093	271 256
Engagements liés à des projets	11 225 378	11 377 750
Comptes de régularisation passifs	228 849	141 951
Fonds de tiers à court terme	11 993 320	11 790 957
Provisions	5 625	13 375
Fonds de tiers à long terme	5 625	13 375
Fonds à affectation limitée	5 251 687	8 859 275
Fonds d'usufruit	55 785 183	56 051 179
Capital de fonds	61 036 870	64 910 454
Capital lié	23 175 089	23 925 089
Capital libre	49 238 406	46 154 573
Fonds propres	72 413 495	70 079 662
TOTAL DU PASSIF	145 449 310	146 794 448

Compte d'exploitation

en CHF	2020	2019
Produit des dons	14 648 235	16 337 686
Produit des successions	19 259 613	19 307 256
Produit des donations	33 907 848	35 644 942
Autres produits	2 199	7 374
Autres produits d'exploitation	2 199	7 374
RÉSULTAT D'EXPLOITATION	33 910 047	35 652 316
Charges de personnel Gestion et suivi de projets	-800 288	-639 971
Contributions directes attribuées	-31 186 665	-33 728 916
Contributions versées à des institutions partenaires	-1 202 000	-494 853
Frais de suivi de projets	-406 657	-406 954
Charges relatives aux projets	-33 595 610	-35 270 694
Charges de personnel Fundraising et Communication	-1 011 901	-930 960
Frais de matériel et de service Fundraising	-1 074 053	-942 543
Frais de matériel et de service Communication	-1 328 528	-1 052 392
Frais relatifs au fundraising et à la communication	-3 414 482	-2 925 895
Charges de personnel Administration	-824 398	-800 215
Frais de service	-92 688	-108 681
Frais d'infrastructure et de locaux	-111 984	-112 592
Frais informatiques	-206 157	-180 756
Autres frais administratifs	-84 381	-82 751
Amortissements	-189 252	-105 791
Frais d'ordre administratif	-1 508 860	-1 390 786
CHARGES D'EXPLOITATION	-38 518 952	-39 587 375
RÉSULTAT D'EXPLOITATION	-4 608 905	-3 935 059
Résultat des liquidités	49	15 919
Résultat des titres	2 856 813	10 843 023
Résultat des valeurs immobilières	212 292	212 292
Produit financier (+) / Perte financière (-)	3 069 154	11 071 234
RÉSULTAT AVANT VARIATION DU CAPITAL DE FONDS	-1 539 751	7 136 175
Variations des fonds	3 873 584	-3 102 460
RÉSULTAT ANNUEL (avant affectations/prélèvements sur les fonds propres)	2 333 833	4 033 715
AFFECTATIONS/EMPLOIS		
Capital lié	750 000	0
Fonds libres	0	0
Capital libre	-3 083 833	-4 033 715

Tableau de variation du capital

en CHF	Situation au 31.12.2019	Part du rende- ment affecté	Apports	Prélèvements	Situation au 31.12.2020
Fonds Maria Fischer	691 456	0	0	-691 456	0
Fonds Dr Max P. Fischer	1 326 367	29 180	0	-4 800	1 350 747
Fonds Katharina Huber	1 042 279	22 930	0	-30 000	1 035 209
Steinbock 28	50 000	1 100	50 000	-6 000	95 100
Fonds d'aide en cas de catastrophe	4 083 345	0	620 780	-2 574 147	2 129 978
Engagements affectés divers	1 665 828	0	552 672	-1 577 847	640 653
Fonds à affectation limitée	8 859 275	53 210	1 223 452	-4 884 250	5 251 687
Fonds Melchior Bienz	1 671 601	36 775	0	-96 000	1 612 376
Fonds Heinrich Bühler	2 318 767	51 013	0	-70 000	2 299 780
Fonds Peter et Lydia Ettinger-Sommerhalder	859 726	18 914	0	0	878 640
Fonds Carl et Rita Hirschmann	1 179 570	25 951	0	0	1 205 521
Fonds Alfred Hitz	2 631 571	578 946	0	-703 000	2 619 162
Fonds Gottfried Huber	408 230	8 981	0	0	417 211
Fonds Elisabeth Kasper	100 388	2 209	0	-10 000	92 597
Fonds Elsbeth Marcus	1 533 006	33 726	0	-45 000	1 521 732
Fonds Max Rieger	3 973 385	212 292	0	-241 000	3 944 677
Fonds Schütze-Schütze	228 397	5 025	0	0	233 422
Fonds Robert R. Steiger	1 551 246	34 127	0	-50 000	1 535 373
Fonds C. Nägeli-Wiederkehr	1 591 147	350 045	0	-409 000	1 585 219
Fonds d'usufruit	5 605 179	1 358 004	0	-1 624 000	5 578 518
Capital de fonds	6 491 045	1 411 214	1 223 452	-6 508 250	6 103 687
Réserves de fluctuation	23 925 089	0	0	-750 000	23 175 089
Capital lié	23 925 089	0	0	-750 000	23 175 089
Capital libre	46 154 573	0	0	3 083 833	49 238 406
Fonds propres	70 079 662	0	0	2 333 833	72 413 495

Les comptes annuels détaillés 2020 de l'Aide suisse à la montagne ainsi que le rapport de l'organe de révision (en allemand) peuvent être consultés sur aidemontagne.ch, rubrique «Portrait» («Publications», «Rapports annuels»).



Aide suisse
à la montagne



Fondation Aide suisse à la montagne
Soodstrasse 55 | 8134 Adliswil
T 044 712 60 60 | aidemontagne.ch
info@aidemontagne.ch
Compte postal pour les dons 80-32443-2